

# La Direttiva 206/7/CE ed il Portale Acque



**Liana Gramaccioni- Ministero della Salute**

*Acque di balneazione: una risorsa da valorizzare*

Termoli 15 giugno 2012

# Normativa di riferimento

## Acque di balneazione

- **Direttiva 2006/7/CE** del Parlamento europeo e del Consiglio del 15 febbraio 2006 relativa alla gestione della qualità delle acque di balneazione e che abroga la direttiva 76/160/CEE
- **Decreto Legislativo 30 maggio 2008, n. 116** "Attuazione della direttiva 2006/7/CE relativa alla gestione della qualità delle acque di balneazione e abrogazione della direttiva 76/160/CEE"
- **Decreto Ministeriale 30/3/2010** - Definizione dei criteri per determinare il divieto di balneazione, nonché modalità e specifiche tecniche per l'attuazione del decreto legislativo 30 maggio 2008, n. 116, di recepimento della direttiva 2006/7/CE, relativa alla gestione della qualità delle acque di balneazione.

# Finalità e disposizioni Direttiva 2006/7/CE

- La Direttiva è finalizzata a preservare, proteggere e migliorare la qualità dell'ambiente e a proteggere la salute umana, integrando la Direttiva 2000/60/CE
- Monitoraggio e classificazione della qualità delle acque di balneazione
- Gestione della qualità delle acque di balneazione
- Informazione al pubblico in merito alla qualità delle acque di balneazione

# Punti chiave Direttiva 2006/7/CE

- Semplificazione ed individuazione di parametri significativi per il rischio sanitario, in considerazione dei nuovi studi epidemiologici dell'OMS;
- Passaggio dal semplice monitoraggio alla gestione integrata della qualità;
- Coerenza con la direttiva quadro acque 2000/60/CE e con altre direttive ambientali correlate ( reflui urbani e nitrati)
- Disponibilità di, come Internet e i sistemi informativi georeferenziati; informazioni migliori e di più rapida diffusione grazie all'utilizzo delle nuove tecnologie
- Miglioramento ed espansione dei processi di partecipazione (convenzione di Aarhus).

# Autorità competenti

## **Ministero della Salute**

- funzioni di indirizzo, promozione, consulenza e coordinamento delle attività;
- l'aggiornamento e l'integrazione delle tabelle e delle norme tecniche allegate, in base a nuove acquisizioni tecniche e scientifiche o per il miglioramento della qualità delle acque destinate alla balneazione;
- l'elaborazione dei dati di monitoraggio e la trasmissione alla Commissione europea di tutte le informazioni previste dal presente decreto;
- l'informazione al pubblico.

## **Regioni**

- istituzione del programma di monitoraggio;
- azioni volte alla rimozione delle cause di inquinamento ed al miglioramento della qualità acque di balneazione;
- informazione al pubblico.

## **Comuni**

- adozione dei provvedimenti di chiusura e riapertura acque di balneazione;
- delimitazione e la segnalazione mediante apposita cartellonistica dei divieti di balneazione e dei profili.

# Programma di monitoraggio

**Periodo:** dal 1° aprile al 30 settembre

**Frequenza:** mensile

## **Punti di monitoraggio 2011:**

n. 5.549 acque di balneazione totali( 26,4% europee) di cui

n. 4.902 acque marine (33,71% europee)

n. 647 acque interne (9,96%)

**Indicatori:** Enterococchi intestinali

*Escherichia coli*

# Classificazione e stato qualitativo

A seguito della valutazione sulla qualità delle acque di balneazione, effettuata al termine di ogni stagione balneare, le Regioni e le Province autonome, conformemente ai criteri stabiliti dalla Direttiva 2006/7/CE, classificano le acque di balneazione in **4 classi di qualità**, sulla base dei risultati relativi a 4 stagioni balneari:

	Acque marine		Acque interne	
	enterococchi intestinali espressi in ufc/100ml	escherichia coli espressi in ufc/100ml	enterococchi intestinali espressi in ufc/100ml	escherichia coli espressi in ufc/100ml
<b>Eccellente</b>	<100*	<250*	<200*	<500*
<b>Buona</b>	<200*	<500*	<400*	<1000*
<b>Sufficiente</b>	<185**	<500 **	<330**	<900 **
<b>Scarsa</b>	>185**	>500 **	>330**	>900 **

\* basato sulla valutazione del 95 percentile

\*\* basato sulla valutazione del 90 percentile

La prima classificazione deve essere completata entro la fine della stagione balneare 2015. L'Italia, avendo applicato la Direttiva nel 2010, effettuerà la prima classificazione al termine della stagione balneare 2013.

# Segni e simboli



**QUALITÀ ECCELLENTE**



**QUALITÀ BUONA**



**QUALITÀ SUFFICIENTE**



**QUALITÀ SCARSA**



**DIVIETO DI BALNEAZIONE**



**BALNEAZIONE SCONSIGLIATA**



# Divieti di balneazione

Il superamento dei valori limite dei parametri microbiologici determina il divieto di balneazione. **I Comuni trasmettono**, ai sensi dell'art. 15 del decreto legislativo 30 maggio 2008, n. 116, **le ordinanze sindacali di divieto di una zona di balneazione ed eventuale revoca, non appena ricevuta la comunicazione dalle strutture tecniche preposte al campionamento e alle analisi**, per posta elettronica al Ministero della Salute nonché successivamente per posta ordinaria. In tali provvedimenti devono essere indicate le ragioni del divieto.

Valori limite parametri microbiologici per un singolo campione		
<b>Parametri</b>	<b>Corpo idrico</b>	<b>Valori</b>
Enterococchi intestinali	Acque marine	200 n*/100ml
	Acque interne	500 n*/100ml
Escherichia coli	Acque marine	500 n*/100ml
	Acque interne	1.000 n*/100ml

# Rete di monitoraggio

## Aree omogenee

Il punto di monitoraggio e' fissato, all'interno di ciascuna acqua di balneazione, dove si prevede il maggior afflusso di bagnanti o il rischio più elevato di inquinamento in base al profilo delle acque di balneazione

Le Regioni possono suddividere o raggruppare acque di balneazione esistenti alla luce delle valutazioni della qualità. Le acque di balneazione esistenti possono essere accorpate a condizione che:

- sono contigue
- hanno ricevuto valutazioni simili nei quattro anni precedenti
- hanno profili che identificano fattori di rischio comuni o assenza degli stessi

# Calendario di monitoraggio

- I Calendari devono essere caricati sul Portale Acque **prima dell'inizio di ogni stagione balneare**
- I campionamenti devono essere effettuati nei giorni indicati nel calendario e **non oltre 4 giorni** dopo la data indicata.
- E' necessario effettuare un campionamento che preceda l'inizio della stagione balneare (10 giorni) e gli altri distribuiti nell'arco di tutta la stagione balneare, con un **intervallo tra le date di prelievo che non deve superare il mese.**

# Profilo delle acque di balneazione

Strumento previsionale per la conoscenza e la valutazione dei fattori di rischio ambientale che possono determinare il peggioramento qualitativo dell'acqua di balneazione



Previsione del rischio di peggioramento della qualità dell'acqua



Misure di gestione per prevenire il rischio per la salute dei bagnanti

# Profilo delle acque di balneazione

## Descrizione informazioni

:

- la descrizione delle caratteristiche fisiche, geografiche e idrologiche delle acque di balneazione e che potrebbero essere una fonte di inquinamento,
- l'identificazione e la valutazione delle cause di inquinamento che possono influire sulle acque di balneazione e danneggiare la salute dei bagnanti;
- la valutazione del potenziale di proliferazione cianobatterica;
- la valutazione del potenziale di proliferazione di macroalghe e/o fitoplancton;
- in presenza di un rischio di inquinamento di breve durata, occorre dare le seguenti informazioni:
  - previsioni circa la natura, la frequenza e la durata dell'inquinamento di breve durata previsto,
  - informazioni dettagliate sulle restanti cause di inquinamento, incluse le misure di gestione adottate e le scadenze fissate per l'eliminazione di dette cause,
  - le misure di gestione adottate durante l'inquinamento di breve durata e l'identità e le coordinate degli organismi responsabili della loro adozione;
- l'ubicazione del punto di monitoraggio.

# Informazione

Le autorità competenti, ciascuna per la propria competenza, utilizzano adeguati mezzi e tecnologie di comunicazione, tra cui **Internet**, per **promuovere e divulgare con tempestività le informazioni sulle acque di balneazione**, nonché, ove opportuno, in varie lingue, le seguenti informazioni:

- elenco delle acque di balneazione
- classificazione di ciascuna acqua di balneazione negli ultimi tre anni e il relativo profilo, inclusi i risultati del monitoraggio effettuato ai sensi del presente decreto dopo l'ultima classificazione
- misure di risanamento

# Informazione sulle spiagge

I **Comuni**, a partire dalla stagione balneare 2012, garantiscono che le seguenti informazioni siano divulgate e messe a disposizione con tempestività durante la stagione balneare in un'ubicazione facilmente accessibile nelle immediate vicinanze di ciascuna acqua di balneazione:

- classificazione ed eventuale divieto di balneazione
- descrizione generale delle acque di balneazione, in un linguaggio non tecnico, basata sul profilo delle acque di balneazione
- avviso di acqua di balneazione a rischio di inquinamento di breve durata ed indicazione del numero di giorni nei quali la balneazione è stata vietata durante la stagione balneare precedente
- avviso tempestivo di inquinamento, previsto o presente, con divieto temporaneo di balneazione
- informazioni sulla natura e la durata prevista delle situazioni anomale
- ogniqualvolta è introdotto un divieto di balneazione permanente, avviso che l'area in questione non è più balneabile, con la ragione del declassamento
- indicazione delle fonti da cui reperire informazioni più esaurienti

# Cartellonistica

LOGO Regione:

LOGO Provincia:

LOGO Comune:

Acqua di balneazione: \_\_\_\_\_  
 da: \_\_\_\_\_ a: \_\_\_\_\_  
 Punto di monitoraggio (codice IT \_\_\_\_\_) situato nella \_\_\_\_\_ in corrispondenza della \_\_\_\_\_ (coord. geografiche).



Qualità dell'acqua di balneazione:

**Eccellente**

★★★★★ eccellente  
 ★★★ buona  
 ★★ sufficiente  
 ★ scarsa

Periodo di riferimento per la classificazione: 2008-2011

Periodo di monitoraggio: **1 Aprile - 30 Settembre**

Frequenza di monitoraggio: **mensile**

Stagione balneare: **1 Maggio - 30 Settembre**



Divieti di balneazione stagione balneare 2011:  
 n... per un totale di n... giorni.

Cause: es. inquinamento, fioriture algali, ecc.

Altri divieti vigenti sugli arenili

## Descrizione dell'area

L'acqua di balneazione si estende per circa 370 mt lungo il litorale di \_\_\_\_\_, iniziando in corrispondenza della foce del \_\_\_\_\_. Lungo il tratto sono presenti opere di difesa trasversale a costa (generalmente pannelli) per contrastare l'erosione marina e proteggere così le spiagge. Il fondale è di tipo alto (l'isobata dei 30 mt è situata entro un miglio marino da costa) e degrada in modo costante dalla sabbia alla pelite. Esposizione nord-ovest della costa al moto ondoso. Vento dominante (più intenso) e regnante (più frequente) nord-nord-est. Precipitazione media annuale = 1105 mm. mese più piovoso ottobre (161 mm). Numerose spiagge di natura sabbiosa-ciottolosa. L'area circostante è occupata da insediamenti urbani ed altre strutture connesse all'attività di turismo estivo e soprattutto di balneazione.

## Criticità

---

---

---

---

---

---

---

---

---

---

## Informazioni

### Siti web:

Per informazioni tecniche e normative consultare i siti internet ARPA e/o Ministero della Salute:

www. \_\_\_\_\_ [www.portaleacque.salute.gov.it](http://www.portaleacque.salute.gov.it)

Per informazioni su sicurezza balneare, disciplina delle attività balneari e regolamento di spiaggia nel Comune di \_\_\_\_\_ consultare:

www. \_\_\_\_\_

### Autorità competenti:

Comune di \_\_\_\_\_; Piazza Matteotti 3, Tel \_\_\_\_\_; Fax \_\_\_\_\_

ASL 4: Via G.B. Ghio 9, Tel. \_\_\_\_\_

ARPA [Telefono/Mail/Referente]

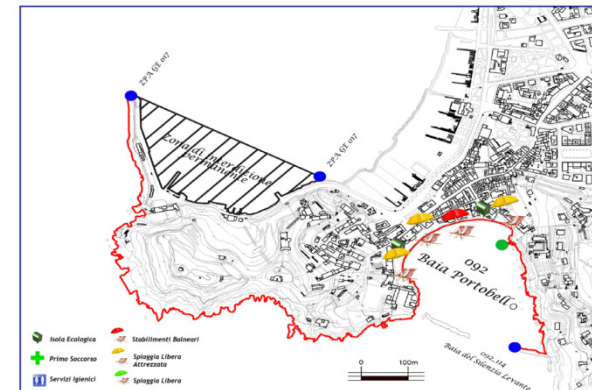
Autorità di spiaggia: [Telefono/Mail/Referente]

### Numeri utili:

Emergenze in mare: **1530**, Carabinieri **112**, Polizia di Stato **113**, Guardia di Finanza **117**, Primo Soccorso **118**, Vigili del Fuoco **115**,

Polizia Municipale \_\_\_\_\_, Guardia Costiera \_\_\_\_\_.

Per segnalazioni, reclami, consultazione atti rivolgersi all'Ufficio Comunale URP, \_\_\_\_\_ - Tel. \_\_\_\_\_





# Tabella conformità Acque di balneazione 2008-2011

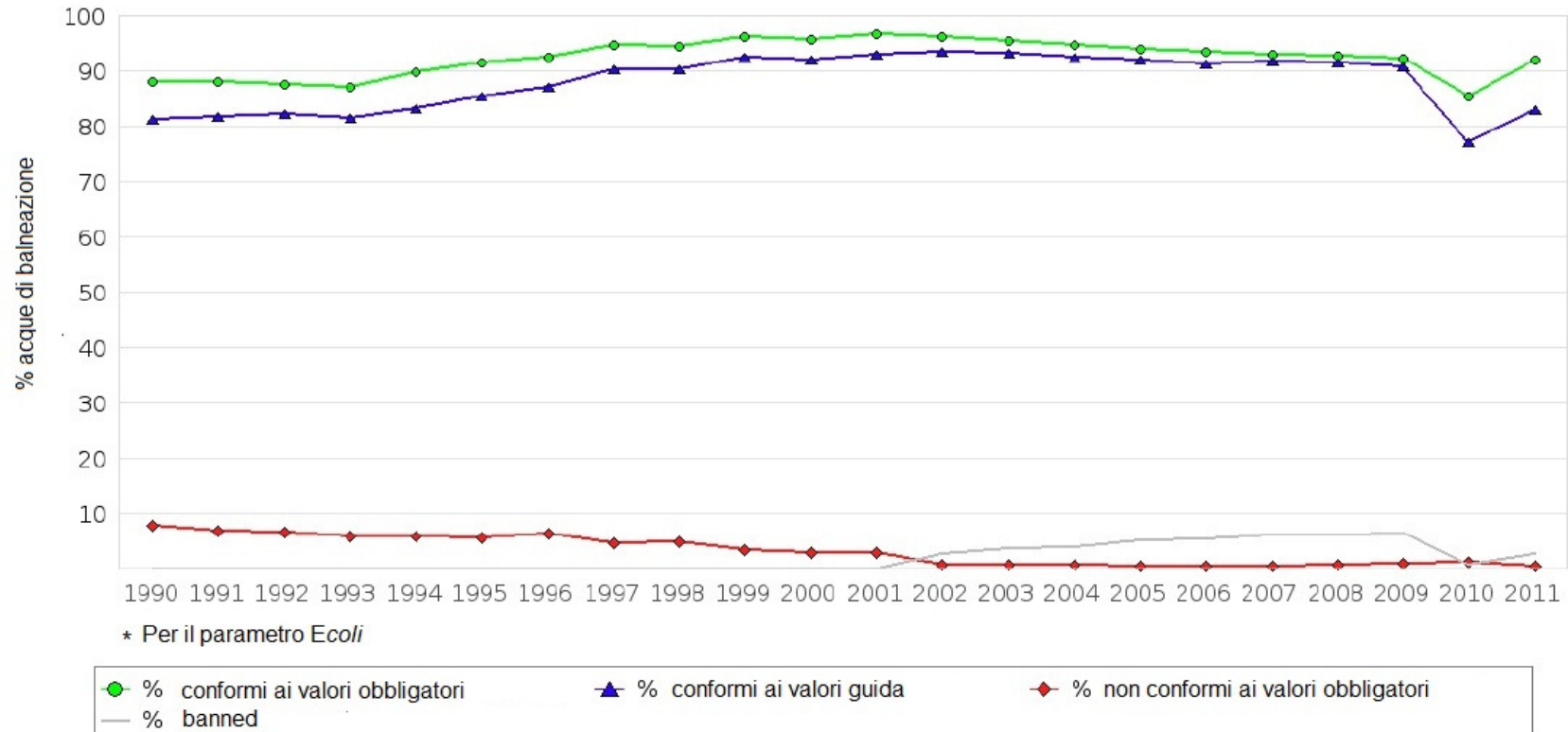
		Numero totale di acque di balneazione	Conformità ai valori guida e ai valori imperativi		Conformità ai valori imperativi		Non conformità		Aree vietate		Insufficientemente o non campionate	
			numero	numero	%	numero	%	numero	%	numero	%	numero
Acque di balneazione marine	2008	4917	4496	91.4	4563	92.8	42	0.9	302	6.1	10	0.2
	2009	4921	4467	90.8	4536	92.2	51	1.0	310	6.3	24	0.5
	2010	4896	3779	77.2	4174	85.3	57	1.2	33	0.7	632	12.9
	2011	4902	4069	83.0	4506	91.9	21	0.4	133	2.7	242	4.9
	2011(s)	4902	3837	78.3	4262	86.9	19	0.4	133	2.7	488	10.0
Acque di balneazione interne	2008	767	390	50.8	505	65.8	5	0.7	251	32.7	6	0.8
	2009	770	287	37.3	357	46.4	5	0.6	273	35.5	135	17.5
	2010	596	348	58.4	433	72.7	4	0.7	5	0.8	154	25.8
	2011	647	499	77.1	555	85.8	2	0.3	4	0.6	86	13.3
	2011(s)	647	499	77.1	555	85.8	2	0.3	4	0.6	86	13.3
Totale acque di balneazione	2008	5684	4886	86.0	5068	89.2	47	0.8	553	9.7	16	0.3
	2009	5691	4754	83.5	4893	86.0	56	1.0	583	10.2	159	2.8
	2010	5492	4127	75.1	4607	83.9	61	1.1	38	0.7	786	14.3
	2011	5549	4568	82.3	5061	91.2	23	0.4	137	2.5	328	5.9
	2011(s)	5549	4336	78.1	4817	86.8	21	0.4	137	2.5	574	10.3

# Report europeo 2012

## Risultati della qualità delle acque di balneazione in Italia

1990 - 2011

Qualità acque marine  
1990-2011

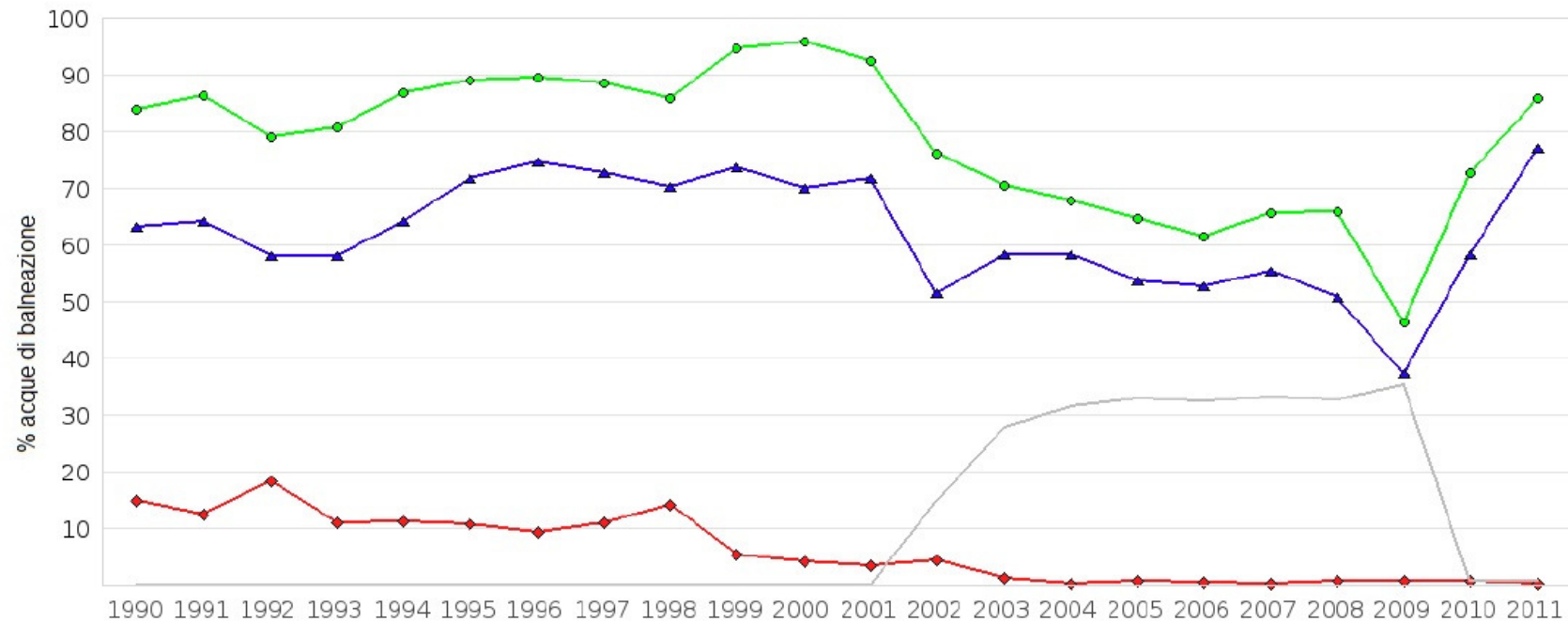


# Report europeo 2012

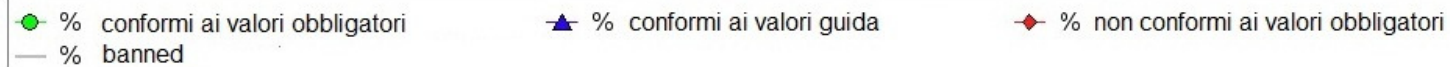
## Risultati della qualità delle acque di balneazione in Italia 1990 - 2011

### Qualità acque lacustri

1990-2011



\* Per il parametro *Ecoli*



# Risultati monitoraggio Acque di balneazione 2011



## Qualità Acque di Balneazione Legenda

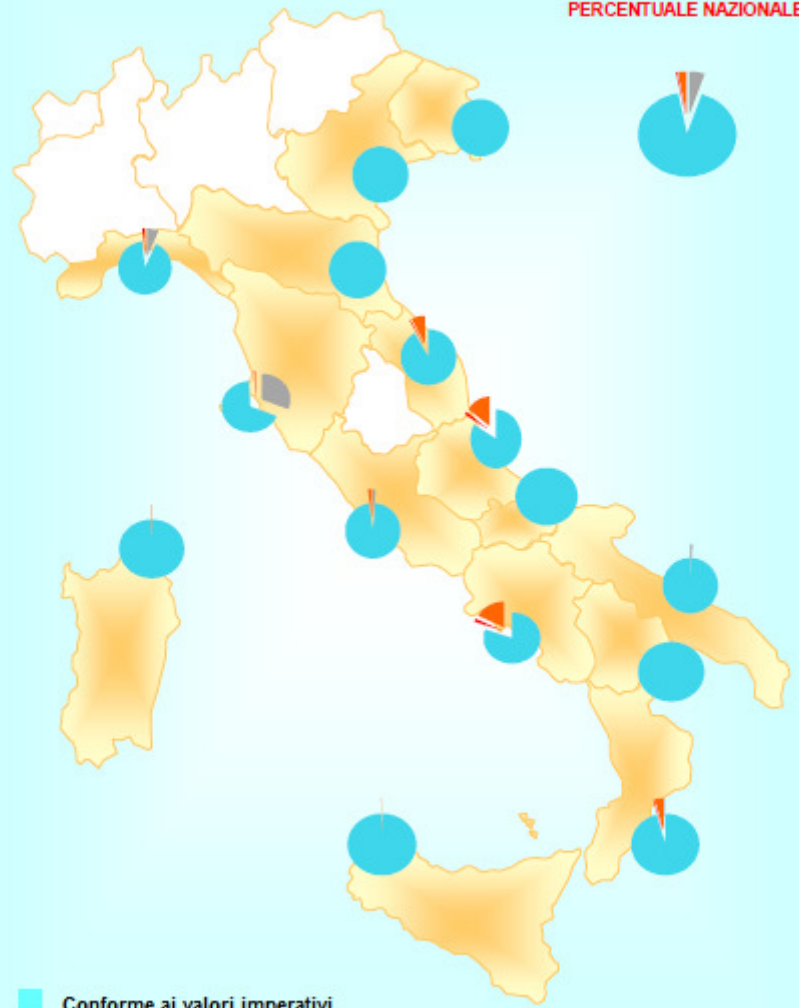
- conforme ai valori guida
- conforme ai valori obbligatori
- chiusa
- non conforme frequenza di monitoraggio
- non conforme ai valori obbligatori

## CONFORMITA' ACQUE DI BALNEAZIONE 2011 PER REGIONE

	% FREQUENZA MONITORAGGIO NON CONFORME	% CONFORMI AI VALORI IMPERATIVI	% NON CONFORMI AI VALORI IMPERATIVI	% CHIUSE	%TOTAL E
VENETO	0,00%	100,00%	0,00%	0,00%	100,00%
FRIULI VENEZIA GIULIA	0,00%	100,00%	0,00%	0,00%	100,00%
LIGURIA	6,90%	91,50%	1,20%	0,50%	100,00%
TOSCANA	31,00%	68,10%	0,80%	0,00%	100,00%
EMILIA ROMAGNA	0,00%	100,00%	0,00%	0,00%	100,00%
MARCHE	0,00%	91,70%	0,40%	7,90%	100,00%
LAZIO	1,50%	96,40%	0,00%	2,20%	100,00%
ABRUZZO	0,00%	83,10%	1,70%	15,30%	100,00%
MOLISE	0,00%	100,00%	0,00%	0,00%	100,00%
CAMPANIA	0,00%	80,50%	2,00%	17,50%	100,00%
PUGLIA	1,20%	98,70%	0,10%	0,00%	100,00%
BASILICATA	0,00%	100,00%	0,00%	0,00%	100,00%
CALABRIA	0,30%	95,50%	0,30%	3,80%	100,00%
SICILIA	10,50%	89,60%	0,00%	0,00%	100,00%
SARDEGNA	0,00%	99,70%	0,00%	0,30%	100,00%
TOTALE	5,00%	91,90%	0,40%	2,70%	100,00%

STAGIONE BALNEARE 2011  
SINTESI DEI RISULTATI  
ACQUE MARINE

PERCENTUALE NAZIONALE



- Conforme ai valori imperativi
- Non conforme
- Frequenza monitoraggio non conforme
- Chiusa in attesa di essere risanata

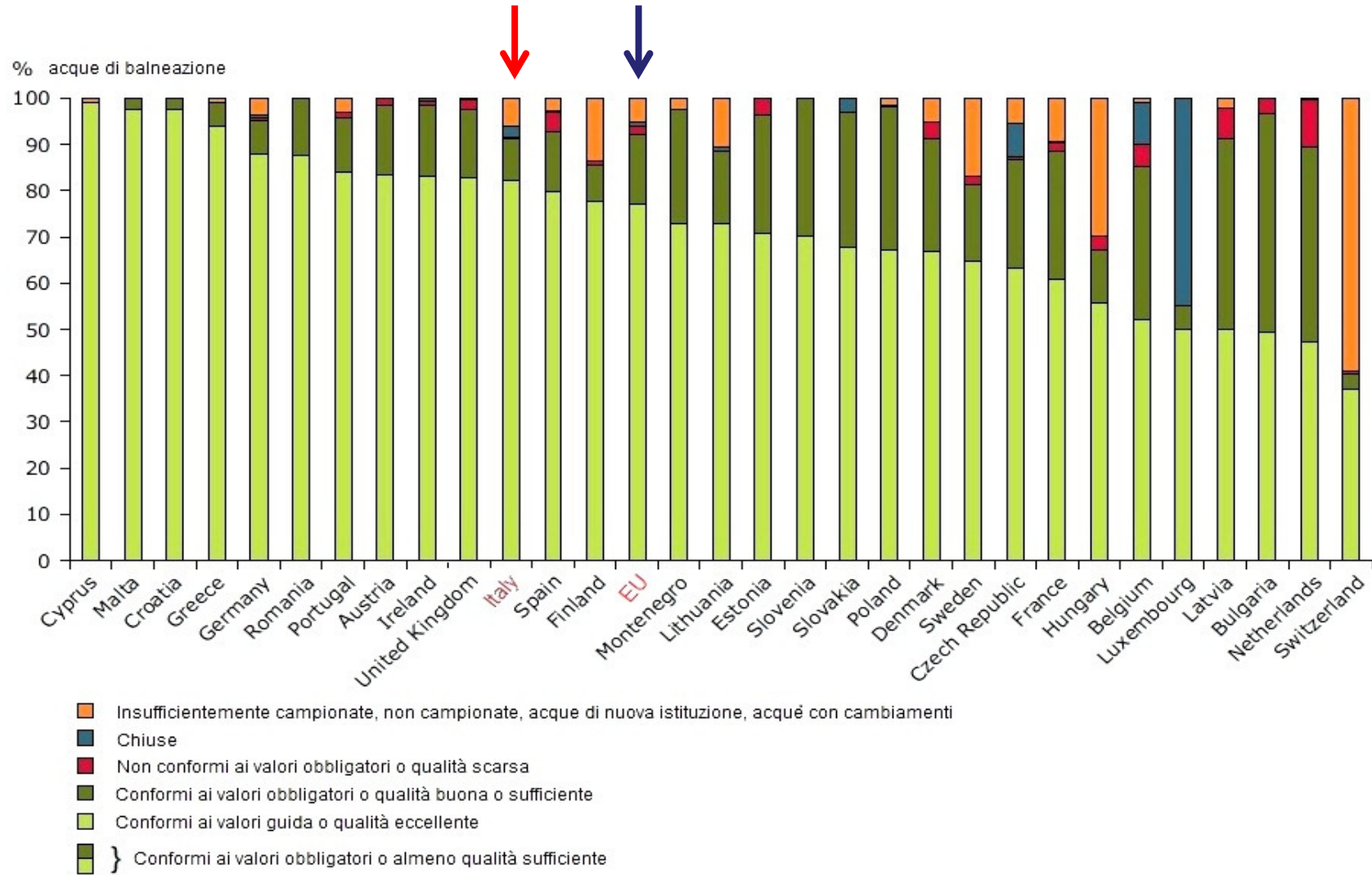
# Distribuzione punti di prelievo per Regione

Costa marina  
Stagione balneare 2011

	Lunghezza totale costa (km)	Aree di balneazione	Km/punto di prelievo
<b>Molise</b>	33,0	33	1,0
<b>Basilicata</b>	61,5	60	1,0
<b>Friuli Venezia Giulia</b>	111,7	57	2,0
<b>Abruzzo</b>	125,8	118	1,1
<b>Emilia Romagna</b>	139,5	96	1,5
<b>Veneto</b>	148,1	96	1,5
<b>Marche</b>	180,6	240	0,8
<b>Liguria</b>	342,2	406	0,8
<b>Lazio</b>	361,5	274	1,3
<b>Campania</b>	512,4	348	1,5
<b>Toscana</b>	597,9	367	1,6
<b>Calabria</b>	715,7	651	1,1
<b>Puglia</b>	994,7	671	1,5
<b>Sicilia</b>	1483,9	824	1,8
<b>Sardegna</b>	2002,3	660	3,0
<b>Italia</b>	<b>7810,9</b>	<b>4902</b>	<b>1,4</b>



# Confronto dati balneazione Europa





# Report europeo 2012

## Acque di balneazione marine, lacustri e fluviali

Aree di Balneazione	Tipo di valutazione	Numero Totale Acque Balneazione		Conformità ai valori guida o classe eccellente		Conformità ai valori obbligatori o classe sufficiente e buona		Non conformi o qualità scarsa		Chiuse		Insufficientemente campionate / non campionate / aree di nuova istituzione / aree con cambiamenti	
		Numero	%	Numero	%	Numero	%	Numero	%	Numero	%	Numero	%
AT (Austria)	Transition	267	223	83.5	40	15.0	4	1.5	0	0.0	0	0.0	
BE (Belgium)	New	121	63	52.1	40	33.1	6	5.0	11	9.1	1	0.8	
BG (Bulgaria)	Transition	93	46	49.5	44	47.3	3	3.2	0	0.0	0	0.0	
CY (Cyprus)	New	112	111	99.1	0	0.0	0	0.0	0	0.0	1	0.9	
CZ (Czech Republic)	Old	183	116	63.4	43	23.5	1	0.5	13	7.1	10	5.5	
DE (Germany)	New	2 310	2 028	87.8	168	7.3	15	0.6	13	0.6	86	3.7	
DK (Denmark)	New	1 130	755	66.8	277	24.5	40	3.5	0	0.0	58	5.1	
EE (Estonia)	New	55	39	70.9	14	25.5	2	3.6	0	0.0	0	0.0	
ES (Spain)	New	2 152	1 720	79.9	278	12.9	90	4.2	6	0.3	58	2.7	
FI (Finland)	New	323	251	77.7	25	7.7	3	0.9	0	0.0	44	13.6	
FR (France)	Transition	3 333	2 026	60.8	922	27.7	67	2.0	11	0.3	307	9.2	
GR (Greece)	New	2 155	2 027	94.1	105	4.9	5	0.2	0	0.0	18	0.8	
HU (Hungary)	New	228	127	55.7	26	11.4	7	3.1	0	0.0	68	29.8	
IE (Ireland)	Transition	135	112	83.0	21	15.6	1	0.7	1	0.7	0	0.0	
<b>IT (Italia)</b>	<b>Transition</b>	<b>5 549</b>	<b>4 568</b>	<b>82.3</b>	<b>493</b>	<b>8.9</b>	<b>23</b>	<b>0.4</b>	<b>137</b>	<b>2.5</b>	<b>328</b>	<b>5.9</b>	
LT (Lithuania)	New	114	83	72.8	18	15.8	0	0.0	1	0.9	12	10.5	
LU (Luxembourg)	New	20	10	50.0	1	5.0	0	0.0	9	45.0	0	0.0	
LV (Latvia)	New	46	23	50.0	19	41.3	3	6.5	0	0.0	1	2.2	
MT (Malta)	New	87	85	97.7	2	2.3	0	0.0	0	0.0	0	0.0	
NL (Netherlands)	Transition	690	327	47.4	291	42.2	70	10.1	2	0.3	0	0.0	
PL (Poland)	Transition	220	148	67.3	68	30.9	1	0.5	0	0.0	3	1.4	
PT (Portugal)	New	514	432	84.0	60	11.7	6	1.2	0	0.0	16	3.1	
RO (Romania)	Old	49	43	87.8	6	12.2	0	0.0	0	0.0	0	0.0	
SE (Sweden)	New	447	289	64.7	74	16.6	9	2.0	0	0.0	75	16.8	
SI (Slovenia)	Transition	47	33	70.2	14	29.8	0	0.0	0	0.0	0	0.0	
SK (Slovakia)	New	34	23	67.6	10	29.4	0	0.0	1	2.9	0	0.0	
UK (United Kingdom)	Old	617	511	82.8	90	14.6	14	2.3	2	0.3	0	0.0	
<b>EU</b>		<b>21 031</b>	<b>16 219</b>	<b>77.1</b>	<b>3 149</b>	<b>15.0</b>	<b>370</b>	<b>1.8</b>	<b>207</b>	<b>1.0</b>	<b>1 086</b>	<b>5.2</b>	
CH (Switzerland)	Transition	352	131	37.2	11	3.1	2	0.6	0	0.0	208	59.1	
HR (Croatia)	Transition	910	889	97.7	21	2.3	0	0.0	0	0.0	0	0.0	
ME (Montenegro)	Transition	81	59	72.8	20	24.7	0	0.0	0	0.0	2	2.5	
<b>Europe</b>		<b>22 374</b>	<b>17 298</b>	<b>77.3</b>	<b>3 201</b>	<b>14.3</b>	<b>372</b>	<b>1.7</b>	<b>207</b>	<b>0.9</b>	<b>1 296</b>	<b>5.8</b>	

# Report europeo 2012

## Acque marine

Aree di Balneazione	Tipo di valutazione	Numero Totale Acque Balneazione	Conformità ai valori guida o classe eccellente		Conformità ai valori obbligatori o classe sufficiente e buona		Non conformi o qualità scarsa		Chiuse		Insufficientemente campionate / non campionate / aree di nuova istituzione / aree con cambiamenti	
			Numero	%	Numero	%	Numero	%	Numero	%	Numero	%
BE (Belgium)	New	42	16	38.1	26	61.9	0	0.0	0	0.0	0	0.0
BG (Bulgaria)	Transition	89	45	50.6	41	46.1	3	3.4	0	0.0	0	0.0
CY (Cyprus)	New	112	111	99.1	0	0.0	0	0.0	0	0.0	1	0.9
DE (Germany)	New	372	280	75.3	79	21.2	6	1.6	0	0.0	7	1.9
DK (Denmark)	New	1 012	657	64.9	269	26.6	39	3.9	0	0.0	47	4.6
EE (Estonia)	New	27	13	48.1	12	44.4	2	7.4	0	0.0	0	0.0
ES (Spain)	New	1 927	1 619	84	210	10.9	61	3.2	3	0.2	34	1.8
FI (Finland)	New	85	60	70.6	17	20.0	3	3.5	0	0.0	5	5.9
FR (France)	Transition	2 029	1 321	65.1	417	20.6	44	2.2	0	0.0	247	12.2
GR (Greece)	New	2 149	2 023	94.1	103	4.8	5	0.2	0	0.0	18	0.8
IE (Ireland)	Transition	126	106	84.1	18	14.3	1	0.8	1	0.8	0	0.0
<b>IT (Italia)</b>	<b>Transition</b>	<b>4 902</b>	<b>4 069</b>	<b>83</b>	<b>437</b>	<b>8.9</b>	<b>21</b>	<b>0.4</b>	<b>133</b>	<b>2.7</b>	<b>242</b>	<b>4.9</b>
LT (Lithuania)	New	16	13	81.3	3	18.8	0	0.0	0	0.0	0	0.0
LV (Latvia)	New	32	14	43.8	16	50.0	2	6.3	0	0.0	0	0.0
MT (Malta)	New	87	85	97.7	2	2.3	0	0.0	0	0.0	0	0.0
NL (Netherlands)	Transition	87	59	67.8	26	29.9	2	2.3	0	0.0	0	0.0
PL (Poland)	Transition	89	72	80.9	17	19.1	0	0.0	0	0.0	0	0.0
PT (Portugal)	New	431	380	88.2	38	8.8	2	0.5	0	0.0	11	2.6
RO (Romania)	Old	49	43	87.8	6	12.2	0	0.0	0	0.0	0	0.0
SE (Sweden)	New	249	137	55	60	24.1	7	2.8	0	0.0	45	18.1
SI (Slovenia)	Transition	21	20	95.2	1	4.8	0	0.0	0	0.0	0	0.0
UK (United Kingdom)	Old	605	504	83.3	85	14.0	14	2.3	2	0.3	0	0.0
<b>EU</b>		<b>14 538</b>	<b>11 647</b>	<b>80.1</b>	<b>1 883</b>	<b>13.0</b>	<b>212</b>	<b>1.5</b>	<b>139</b>	<b>1.0</b>	<b>657</b>	<b>4.5</b>
HR (Croatia)	Transition	906	886	97.8	20	2.2	0	0.0	0	0.0	0	0.0
ME (Montenegro)	Transition	81	59	72.8	20	24.7	0	0.0	0	0.0	2	2.5
<b>Europe</b>		<b>15 525</b>	<b>12 592</b>	<b>81.1</b>	<b>1 923</b>	<b>12.4</b>	<b>212</b>	<b>1.4</b>	<b>139</b>	<b>0.9</b>	<b>659</b>	<b>4.2</b>



# Report europeo 2012

## Acque interne

Aree di Balneazione	Tipo di valutazione	Numero Totale Acque Balneazione	Conformità ai valori guida o classe eccellente		Conformità ai valori obbligatori o classe sufficiente e buona		Non conformi o qualità scarsa		Chiuse		Insufficientemente campionate / non campionate / aree di nuova istituzione / aree con cambiamenti	
			Numero	%	Numero	%	Numero	%	Numero	%	Numero	%
AT (Austria)	Transition	267	223	83.5	40	15.0	4	1.5	0	0.0	0	0.0
BE (Belgium)	New	79	47	59.5	14	17.7	6	7.6	11	13.9	1	1.3
BG (Bulgaria)	Transition	4	1	25	3	75.0	0	0.0	0	0.0	0	0.0
CZ (Czech Republic)	Old	183	116	63.4	43	23.5	1	0.5	13	7.1	10	5.5
DE (Germany)	New	1 938	1 748	90.2	89	4.6	9	0.5	13	0.7	79	4.1
DK (Denmark)	New	118	98	83.1	8	6.8	1	0.8	0	0.0	11	9.3
EE (Estonia)	New	28	26	92.9	2	7.1	0	0.0	0	0.0	0	0.0
ES (Spain)	New	225	101	44.9	68	30.2	29	12.9	3	1.3	24	10.7
FI (Finland)	New	238	191	80.3	8	3.4	0	0.0	0	0.0	39	16.4
FR (France)	Transition	1 304	705	54.1	505	38.7	23	1.8	11	0.8	60	4.6
GR (Greece)	New	6	4	66.7	2	33.3	0	0.0	0	0.0	0	0.0
HU (Hungary)	New	228	127	55.7	26	11.4	7	3.1	0	0.0	68	29.8
IE (Ireland)	Transition	9	6	66.7	3	33.3	0	0.0	0	0.0	0	0.0
<b>IT (Italia)</b>	<b>Transition</b>	<b>647</b>	<b>499</b>	<b>77.1</b>	<b>56</b>	<b>8.7</b>	<b>2</b>	<b>0.3</b>	<b>4</b>	<b>0.6</b>	<b>86</b>	<b>13.3</b>
LT (Lithuania)	New	98	70	71.4	15	15.3	0	0.0	1	1.0	12	12.2
LU (Luxembourg)	New	20	10	50	1	5.0	0	0.0	9	45.0	0	0.0
LV (Latvia)	New	14	9	64.3	3	21.4	1	7.1	0	0.0	1	7.1
NL (Netherlands)	Transition	603	268	44.4	265	43.9	68	11.3	2	0.3	0	0.0
PL (Poland)	Transition	131	76	58	51	38.9	1	0.8	0	0.0	3	2.3
PT (Portugal)	New	83	52	62.7	22	26.5	4	4.8	0	0.0	5	6.0
SE (Sweden)	New	198	152	76.8	14	7.1	2	1.0	0	0.0	30	15.2
SI (Slovenia)	Transition	26	13	50	13	50.0	0	0.0	0	0.0	0	0.0
SK (Slovakia)	New	34	23	67.6	10	29.4	0	0.0	1	2.9	0	0.0
UK (United Kingdom)	Old	12	7	58.3	5	41.7	0	0.0	0	0.0	0	0.0
<b>EU</b>		<b>6 493</b>	<b>4 572</b>	<b>70.4</b>	<b>1 266</b>	<b>19.5</b>	<b>158</b>	<b>2.4</b>	<b>68</b>	<b>1.0</b>	<b>429</b>	<b>6.6</b>
CH (Switzerland)	Transition	352	131	37.2	11	3.1	2	0.6	0	0.0	208	59.1
HR (Croatia)	Transition	4	3	75	1	25.0	0	0.0	0	0.0	0	0.0
<b>Europe</b>		<b>6 849</b>	<b>4 706</b>	<b>68.7</b>	<b>1 278</b>	<b>18.7</b>	<b>160</b>	<b>2.3</b>	<b>68</b>	<b>1.0</b>	<b>637</b>	<b>9.3</b>

# Obiettivi del Portale Acque

<http://www.portaleacque.salute.gov.it>

- Integrare e migliorare il flusso informativo dei dati di monitoraggio attraverso Internet esprimendoli in un unico prodotto cartografico informatizzato e georeferenziato, da rendere disponibile alle amministrazioni pubbliche deputate alla tutela sanitaria, alla pianificazione territoriale e da utilizzare per la consultazione del pubblico via Internet.
- Rendere disponibili in tempo reale sul sito del Ministero della Salute e del CCM le informazioni e i dati di monitoraggio provenienti dai diversi soggetti istituzionali e tecnici presenti nel territorio, competenti per la gestione della materia, al fine di:

- ✓ fornire ai cittadini un'informazione chiara e aggiornata in tempo reale
- ✓ ottimizzare le risorse umane e finanziarie impiegate nei controlli
- ✓ creare un network tra i diversi soggetti istituzionali e tecnici (a livello nazionale gruppi di lavoro sulle acque di balneazione e potabili con referenti regionali e a livello internazionale *working group* sulle *waterborne diseases*)
- ✓ facilitare i soggetti istituzionali preposti ad individuare le priorità di intervento e a mettere in atto le azioni per prevenire eventuali rischi sanitari ed ambientali
- ✓ realizzare una gestione integrata della materia in un'ottica olistica che veda coinvolti tutti gli attori del processo.

# Portale Acque

<http://www.portaleacque.salute.gov.it>

*Verso un sistema integrato di informazione e partecipazione*

The screenshot shows the homepage of the Portale Acque website. At the top, there is a header with the logo 'PORTALEACQUE' and the 'Ministero della Salute' emblem. Navigation links for 'ITA' and 'ENG' are present, along with a search bar and 'LINK UTILI' and 'AREA RISERVATA' buttons. A main banner image shows a stone tower. Below this, a navigation bar includes 'IL PORTALE' and 'ACQUE DI BALNEAZIONE'. A 'NEWS' section on the right lists several articles with dates and titles, each with a 'leggi ancora' link. A 'METEO' section for Catania shows a 3-day forecast table. At the bottom, there is a 'World Water Day 2010' banner.

**PORTALEACQUE** Ministero della Salute

ITA ENG LINK UTILI AREA RISERVATA

Cerca  OK

IL PORTALE | ACQUE DI BALNEAZIONE

**NEWS**

**Decisione UE Segni e Simboli**  
Pubblicata nella Gazzetta Ufficiale dell'Unione Europea la "Decisione di Esecuzi"  
[leggi ancora](#)

**19-20 Maggio 2011, Sala Granaio Lorenese - Loc. Spergolaia Alberese (Grosseto) Convegno: L'ambiente marino: qualità e strategie.**  
Nel corso del primo dei due incontri, indetti dalla Regione Toscana, si discuterà  
[leggi ancora](#)

**9 Febbraio 2011 SISAC Via Nazionale, 75 Roma**  
Incontro tra Istituto Poligrafico e Zecca dello Stato, Ministero della Salute Re  
[leggi ancora](#)

[Vai all'Archivio >](#)

**LE AREE DI BALNEAZIONE IN ITALIA**

Nella sezione Acque di balneazione del Portale, il cittadino potrà accedere facilmente a tutte le informazioni relative alla qualità delle acque di balneazione italiane in tempo reale. Attraverso una grafica di semplice comprensione, che utilizza le ortofoto di Google Maps, l'utente potrà conoscere la balneabilità delle singole aree di balneazione, gli eventuali divieti i dati di monitoraggio relativi alla stagione balneare in corso e consultare tutte le ulteriori informazioni ambientali riferite all'area, ad esempio classificazione, profili di costa, criticità specifiche, etc. Il cittadino inoltre avrà un ruolo attivo e partecipato, grazie alla possibilità di ricevere o fornire informazioni relative alle aree di balneazione e di accedere alla documentazione di settore sia nazionale che internazionale.

**SCOPRI LA QUALITÀ DELL'ACQUA DELLA TUA REGIONE!**  
[VAI >](#)

**METEO**

Catania

Catania		
V 8	S 9	D 10
15°	23°	23°
27°	28°	30°

**World Water Day 2010**



# Portale Acque

<http://www.portaleacque.salute.gov.it>

*Verso un sistema integrato di informazione e partecipazione*

The screenshot displays the 'Portale Acque' website interface. At the top, there is a navigation bar with the logo 'PORTALEACQUE' and the 'Ministero della Salute' emblem. A search bar and language options (ITA, ENG) are visible. The main content area features a map of the region with a zoomed-in view of a coastal area. A data window is open, showing water quality analysis results for 'MOLETTO PESARO URBINO, MONDOLFO'. The window includes tabs for 'Analisi', 'Prelievi', and 'Profili'. Two line graphs are displayed: 'Enterococchi' and 'Escherichiacoli'. Both graphs show a constant value of 0,0000000 on the y-axis (labeled 'Valore') from 30-04-2012 to 15-05-2012 on the x-axis (labeled 'Data'). A legend on the right side of the page identifies various water status categories: 'Punto di Campionamento' (blue dot), 'Acque Balneabili' (green square), 'Acque non Balneabili per inquinamento' (red square), 'Acque non Balneabili per altri motivi' (white square with red border), 'Area chiusa temporaneamente' (purple square), 'Acque non adibite alla balneazione' (red diagonal line), 'Valori limite per classificazione' (PDF icon), and 'Valori limite per divieto di balneazione' (PDF icon). A 'NEWS' section on the right contains several articles with dates and titles, such as 'Decisione UE Segni e Simboli' and '19-20 Maggio 2011, Sala Granaio Lorenese...'. A 'METEO' section shows weather information for Catania, including a table of temperatures for V8, S9, and D10. At the bottom, there is a banner for 'World Water Day 2010'.

PORTALEACQUE Ministero della Salute

ITA ENG LINK UTILI AREA RISERVATA

Cerca  OK

IL PORTALE | ACQUE DI BALNEAZIONE

Ricerca Risorse Album E' bene sapere che... Backstage Contattaci

Per visualizzare i dati analitici, cliccare sull'area di balneazione.  
Per visualizzare le aree, selezionare un adeguato livello di zoom.  
Attenzione sono visualizzati le aree relative alla regione selezionata.

MOLETTO PESARO URBINO, MONDOLFO

Le analisi sono espresse in cfu/100ml

Analisi Prelievi Profili

**Enterococchi**

Data	Valore
30-04-2012	0,0000000
15-05-2012	0,0000000

**Escherichiacoli**

Data	Valore
30-04-2012	0,0000000
15-05-2012	0,0000000

NEWS

**Decisione UE Segni e Simboli**  
Pubblicata nella Gazzetta Ufficiale dell'Unione Europea la "Decisione di Esecuzione"  
[leggi ancora](#)

**19-20 Maggio 2011, Sala Granaio Lorenese - Loc.Spergolaia Alberese (Grosseto) Convegno: L'ambiente marino: qualità e strategie.**  
Nel corso del primo dei due incontri, indetti dalla Regione Toscana, si discuterà  
[leggi ancora](#)

**9 Febbraio 2011 SISAC Via Nazionale, 75 Roma**  
Incontro tra Istituto Poligrafico e Zecca dello Stato, Ministero della Salute Re  
[leggi ancora](#)

Vai all'Archivio »

METEO

Catania

Catania		
V 8	S 9	D 10
15°	23°	23°
27°	28°	30°

World Water Day 2010

## ACQUE DI BALNEAZIONE - RICERCA

Regione: **Molise**

Seleziona la provincia:  ▼

**VISUALIZZA**

**ANNULLA**





## ACQUE DI BALNEAZIONE - RICERCA

Provincia: **Campobasso**

Seleziona il Comune:

- Campomarino
- Montenero di Bisaccia
- Petacciato
- Termoli**

**VISUALIZZA**

**ANNULLA**



Per visualizzare i dati analitici, cliccare sull'area di balneazione.

Per visualizzare le aree, selezionare un adeguato livello di zoom.

Attenzione sono visualizzati le aree relative alla regione selezionata.



  
Punto di  
Campionamento

  
Acque  
Balneabili

  
Acque non  
Balneabili  
per inquinamento

  
Acque non  
Balneabili  
per altri motivi

  
Area chiusa  
temporaneamente

  
Acque non adibite  
alla balneazione

  
Valori limite  
per  
classificazione

  
Valori limite  
per divieto di  
balneazione

Lista delle aree di balneazione. Trovate 20 aree di balneazione per il comune di Termoli